

Interim Report 2009
二零零九年中期報告



China Telecom Corporation Limited
中國電信股份有限公司

HKEx Stock Code 香港交易所股份代碼：728
NYSE Stock Code 紐約證券交易所股份代碼：CHA



目錄

1	財務重點
2	董事長報告書
7	國際核數師獨立審閱報告
8	未經審核合併財務狀況表
10	未經審核合併綜合收益表
12	未經審核合併權益變動表
13	未經審核合併現金流量表
15	未經審核中期財務報表附註
33	其他資料

不含一次性初裝費收入的攤銷額

	截至六月三十日止 六個月期間		變化率
	2008年	2009年	
經營收入(人民幣百萬元)	89,351	102,554	14.8%
EBITDA ¹ (人民幣百萬元)	44,268	43,339	(2.1%)
EBITDA率	49.5%	42.3%	(7.2個百分點)
淨利潤 ² (人民幣百萬元)	11,606	8,412	(27.5%)
每股基本淨利潤(人民幣元)	0.14	0.10	(27.5%)
資本開支(人民幣百萬元)	18,783	17,033	(9.3%)
自由現金流 ³ (人民幣百萬元)	21,669	19,652	(9.3%)

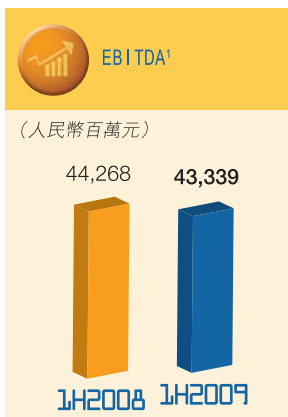
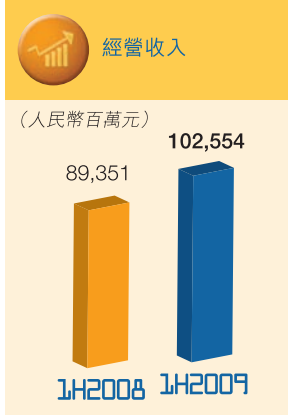
含一次性初裝費收入的攤銷額

	截至六月三十日止 六個月期間	
	2008年	2009年
經營收入(人民幣百萬元)	90,379	103,146
EBITDA ¹ (人民幣百萬元)	45,296	43,931
EBITDA率	50.1%	42.6%
淨利潤 ² (人民幣百萬元)	12,634	9,004

¹ 為方便投資者比較分析，EBITDA為扣除CDMA網絡容量租賃費前的金額。

² 淨利潤為本公司股東應佔利潤。

³ 自由現金流的計算方法為扣除初裝費攤銷收入後的EBITDA扣減CDMA網絡容量租賃費、資本支出和所得稅。



如需要更多資料，請瀏覽我們的網站 www.chinatelecom-h.com



董事長 報告書



王曉初
董事長兼首席執行官



“ 今年上半年，我們抓住機遇，加大投入，成功推動移動業務的快速發展，同時積極探索提升公司融合經營的能力，雖然給公司短期盈利帶來壓力，但是效益顯著。下一步，我們將積極發揮3G和全業務融合經營優勢，以創新差異化的服務提升客戶體驗和價值，堅決避免單一產品的價格戰。我堅信，今年的投入一定能為公司未來持續發展帶來豐厚的回報，各位股東的價值將獲得更好的實現！ ”

2009年上半年，在全業務經營的新形勢下，我們堅定信心，持續推進「聚焦客戶的信息化創新」戰略，積極探索移動、固網和互聯網的融合經營，積累和不斷擴大差異化競爭優勢，實現了全業務經營的良好開局：天翼品牌宣傳廣受市場歡迎，移動客戶規模和收入持續增長，市場份額穩步提升；品牌客戶規模不斷擴大，寬帶和增值及綜合信息服務業務持續快速增長；全業務服務能力顯著提升，客戶滿意度明顯改善；戰略轉型取得實質性突破，為公司長期可持續發展奠定堅實基礎。

經營業績

2009年上半年公司經營按計劃穩步推進。經營收入達到人民幣1,031.46億元。扣除初裝費因素的影響後，經營收入為人民幣1,025.54億元，同比增長14.8%，其中移動服務收入為人民幣128.14億元；非語音收入佔比超過50%，其中固網寬帶接入和固網增值及綜合信息服務業務收入同比分別增長18.2%和15.6%；EBITDA^{1,2}為人民幣433.39億元，EBITDA率為42.3%；本公司股東應佔利潤²為人民幣84.12億元，同比下降27.5%，每股基本淨利潤²為人民幣0.10元；公司上半年資本開支為人民幣170.33億元，同比下降9.3%；自由現金流³為人民幣196.52億元。公司相信，為推動移動業務有效益規模化發展，需相應加大營銷費用投入，這將給公司帶來短期利潤壓力，但對於公司未來的持續發展和價值創造將發揮積極的促進作用。

考慮到公司業務發展需要及現金流情況，為保留足夠的資金靈活性，董事會決定本年度不派發中期股息。董事會在審議全年業績時，將積極審視末期股息派發方案並向股東大會提出建議。

深化轉型，創造融合經營優勢

我們堅定不移地走移動、固網、互聯網全業務融合發展之路，積極推進聚焦中高端、差異化經營策略，避免單一產品價格戰，努力維護行業市場的整體價值。

上半年，我們的「天翼」品牌宣傳廣受市場歡迎，「互聯網手機」應用開始起步。我們利用3G平台的領先優勢，重點推進「189郵箱」、「天翼LIVE」、「愛音樂」和「移動號百」等信息應用產品的上市步伐，使用戶可以通過手機終端便捷地享有豐富的業務體驗，為中高端用戶市場提供了多種個性化的產品支撐。同時，我們積極推動移動和固網業務融合捆綁，迅速擴大移動用戶規模。上半年淨增移動用戶1,137萬戶，總量達到3,928萬戶，淨增用戶市場份額從2009年1月份的12.0%提升到6月份的28.7%，發展形勢逐月趨好，用戶ARPU保持穩定。

¹ 為方便投資者比較分析，EBITDA為扣除CDMA網絡容量租賃費前的金額。

² 計入初裝費攤銷收入後的EBITDA為人民幣439.31億元，本公司股東應佔利潤為人民幣90.04億元，每股基本淨利潤為人民幣0.11元。

³ 自由現金流的計算方法為扣除初裝費攤銷收入後的EBITDA扣減CDMA網絡容量租賃費、資本支出和所得稅。

針對政企客戶，我們積極拓展無線全球眼、總機服務、協同通訊和郵件推送等多種綜合服務，快速實現已有固網產品與移動新產品有機結合。針對家庭客戶，我們採取融合策略拓展新增市場，以帶寬提速為契機，提高寬帶產品滲透比例，並通過帳號經營實現有線寬帶和無線寬帶的融合發展和無縫連接，進一步鞏固市場領先地位。上半年固網寬帶和無線上網用戶分別淨增478萬戶和161萬戶，用戶總量達到4,905萬戶和395萬戶，固網寬帶接入收入達到人民幣227.45億元，同比增長18.2%。通過融合發展，兩大客戶群用戶規模不斷擴大，截至6月底，「商務領航」和「我的e家」品牌客戶規模分別達到301萬戶和3,011萬戶，分別較年初增長19.1%和25.8%。

上半年受國際金融危機和移動替代加劇等因素影響，公司固話用戶較年初減少899萬戶，截至6月底用戶總量為1.99億戶；固網語音收入為人民幣410.60億元，同比下降18.7%。對此，我們將進一步加大號碼百事通、系統集成、互聯網等業務發展力度，發揮轉型業務優勢，通過與固網傳統語音業務的融合捆綁，促進固網語音向非語音業務和移動語音的價值的轉移；同時加快PHS中高端客戶向移動業務的遷移，努力緩解語音業務的流失。

積極探索，全面推進全業務發展

上半年，我們不斷提升網絡質量、客戶服務、業務功能和終端品種等方面的競爭能力，為全面實施聚焦中高端的差異化策略積極準備，努力開創全業務經營的新局面。

我們以最快的速度建成了國內規模最大、商用最早的3G網絡，7月底已實現342個城市及2,000多個縣城的覆蓋，為搶佔市場先機奠定了基礎。同時，以客戶感知為出發點，我們不斷加強網絡覆蓋，持續進行網絡優化，網絡質量快速提升。

為適應全業務運營的新要求，我們實施機制創新和流程優化，確保全業務組織體系和產品開發體系高效運行。我們堅持政企、家庭和個人三大客戶群的組織配置，優化職責實現協調發展；成立產品中心，重點統籌全網性產品開發與部署；成立客戶服務監督中心，著力提升服務質量，改善用戶感知；我們以客戶群細分為依據，開展有針對性的營銷策劃、銷售支撐、客戶服務和產品研發，並不斷優化增值業務運營體系和融合業務銷售流程，努力提高前端組織體系的運作效率。

為盡快全面提升基礎服務，今年上半年公司開展了客戶服務的「攻堅行動」，快速解決移動業務運營初期「短板」，強化用戶服務責任體系，下功夫改善用戶業務體驗，切實提高用戶滿意度。我們穩步提升渠道的銷售服務能力，手機掌上營業廳已全部上線，網上營業廳、10000號等電子渠道功能得到進一步加強，社會渠道的規模和銷售能力得到有效提升，6月份通過社會渠道發展的移動用戶佔比超過1/3。同時我們進一步完善IT系統，為移動業務實時性和全網性運營提供有力支撐，公司的客戶服務能力和數據分析能力都得到顯著提升。

擁有能夠滿足用戶需求的手機終端市場，是我們發展移動業務的重要前提。我們積極推動與產業鏈各個環節的合作，強化規模集中採購和定制，加強與上游芯片廠商的合作，並對銷售環節的產業鏈積極扶持，藉此調動合作夥伴的積極性，提升產業鏈信心。2009年上半年，市場在售的手機終端為300款左右，終端供應量達到去年同期的近三倍，總體上做到了市場的供需平衡。下一步，我們將進一步加強與手機設計商、製造商的合作，激發手機研發和生產的積極性，有效促進終端採購和銷售的社會化，優化終端補貼模式，並積極推進3G手機的普及。

我們始終堅持價值導向，持續優化資源配置。公司不斷提高資源使用的管控能力，重點支撐寬帶、轉型和移動業務的發展，逐步加大移動與固網資源的融合力度，努力提高公司的運營效益。我們進一步加大資金集中管理，提高資金運作效益，平均貸款成本逐步下降。公司嚴格控制資本支出規模，優化資本支出結構，保持了強勁的自由現金流。

公司治理水平不斷提升

我們始終致力於維持和強化高水準的公司治理，持續提高公司透明度，確保公司健康發展，努力提升企業價值。我們在公司治理方面的持續努力得到資本市場的廣泛認可，並在上半年獲得多項嘉許，其中包括：連續四年獲得《資本雜誌》頒發「中國傑出電訊企業獎項」，被《Corporate Governance Asia》雜誌評選為「2009年亞洲中國區最佳公司治理企業」，在《Finance Asia》舉辦的亞洲最佳公司評選中獲得「最佳公司治理」和「最佳管理公司」等獎項。

未來展望

今年下半年是公司開創全業務經營新局面的關鍵時期。隨著經濟的逐步企穩回升，市場環境將逐步得到改善，尤其通過半年多的運營實踐，初步積累了全業務融合發展的寶貴經驗，增強了我們加快發展的信心。但我們也看到未來市場競爭形勢將更加嚴峻，公司面臨鞏固傳統語音業務的難度不斷加大、中高端市場爭奪更加激烈、手機終端仍然缺乏競爭力等諸多挑戰。

對此，我們將在前期各項準備工作的基礎上，拓展聚焦固網核心價值業務的力度，充分利用在互聯網和信息化應用服務領域多年積累的經驗，以融合經營為轉型新起點，不斷創新固網和移動業務協同發展的有效方式，提高差異化競爭能力，努力實現中高端市場的關鍵性突破。我們相信，隨著基礎服務質量進一步改善，3G產品陸續推出，移動互聯網應用不斷豐富，未來我們的3G業務和全業務將會有顯著發展，並為股東創造更大價值。



王曉初
董事長兼首席執行官

中國北京
2009年8月27日

國際核數師 獨立審閱報告



致中國電信股份有限公司董事會

引言

我們已審閱列載於第8頁至第32頁中國電信股份有限公司的中期財務報表，此包括於二零零九年六月三十日的合併財務狀況表與截至二零零九年六月三十日止六個月期間的合併綜合收益表、合併權益變動表和合併現金流量表以及附註解釋。根據《香港聯合交易所有限公司證券上市規則》（「上市規則」），上市公司必須按照上市規則中的相關規定和國際會計準則委員會頒佈的《國際會計準則》第34號—「中期財務報告」編製中期財務報表。董事須負責根據《國際會計準則》第34號編製及列報中期財務報表。

我們的責任是根據我們的審閱對中期財務報表作出結論，並按照我們雙方所協定的應聘條款，僅向全體董事會報告。除此以外，我們的報告書不可用作其他用途。我們概不就本報告書的內容，對任何其他人士負責或承擔法律責任。

審閱範圍

我們已根據香港會計師公會頒佈的《香港審閱工作準則》第2410號—「獨立核數師對中期財務信息的審閱」進行審閱。中期財務報表審閱工作包括向主要負責財務會計事項的人員作出查詢，並採用分析和其他審閱程序。由於審閱的範圍遠較按照香港審計準則進行的審核範圍為小，所以不能保證我們會注意到在審核中可能會被發現的所有重大事項。因此我們不會發表任何審核意見。

結論

根據我們的審閱工作，我們並沒有注意到任何事項，使我們相信於二零零九年六月三十日及截至該日止期間的中期財務報表在所有重大方面沒有按照《國際會計準則》第34號—「中期財務報告」編製。

畢馬威會計師事務所

執業會計師

香港中環遮打道10號

太子大廈8樓

二零零九年八月二十七日

合併 財務狀況表 (未經審核)

於二零零九年六月三十日

(以百萬元列示)

	附註	2009年 6月30日 人民幣	2008年 12月31日 人民幣
資產			
非流動資產			
物業、廠房及設備淨額		284,181	299,159
在建工程		19,715	13,615
預付土地租賃費		5,517	5,608
商譽		29,922	29,922
無形資產		12,943	14,235
所擁有聯營公司的權益		905	882
投資		230	177
遞延稅項資產	9	13,757	14,628
其他資產		5,948	6,612
非流動資產合計		373,118	384,838
流動資產			
存貨		3,095	2,561
應收所得稅		278	—
應收賬款淨額	5	19,221	17,289
預付款及其他流動資產		4,057	7,386
原限期為三個月以上的定期存款		1,635	397
現金及現金等價物	6	20,966	27,866
流動資產合計		49,252	55,499
資產合計		422,370	440,337
負債及權益			
流動負債			
短期貸款	7	81,124	83,448
一年內到期的長期貸款	7	1,024	565
應付賬款	8	35,423	34,458
預提費用及其他應付款		50,140	53,628
應付所得稅		—	164
一年內到期的融資租賃應付款		22	22
一年內攤銷的遞延收入		4,121	4,505
流動負債合計		171,854	176,790
淨流動負債		(122,602)	(121,291)
資產合計扣除流動負債		250,516	263,547
非流動負債			
長期貸款及應付款	7	24,137	39,226
融資租賃應付款		17	18
遞延收入		6,123	6,939
遞延稅項負債	9	2,685	2,816
非流動負債合計		32,962	48,999
負債合計		204,816	225,789

第15頁至第32頁的附註為本中期財務報表的組成部份。

合併
財務狀況表(未經審核)(續)

於二零零九年六月三十日

(以百萬元列示)

附註	2009年 6月30日 人民幣	2008年 12月31日 人民幣
權益		
股本	80,932	80,932
儲備	135,085	132,104
本公司股東應佔權益合計	216,017	213,036
少數股東權益	1,537	1,512
權益合計	217,554	214,548
負債及權益合計	422,370	440,337

第15頁至第32頁的附註為本中期財務報表的組成部份。

合併 綜合收益表(未經審核)

截至二零零九年六月三十日止六個月期間

(除每股數字外，以百萬元列示)

	附註	截至6月30日止六個月期間	
		2009年 人民幣	2008年 人民幣 (重列)
經營收入	10	103,146	90,379
經營費用			
折舊及攤銷		(26,029)	(26,544)
網絡運營及支撐成本		(20,133)	(15,607)
銷售、一般及管理費用		(17,595)	(10,995)
人工成本	11	(16,351)	(13,857)
其他經營費用	12	(8,719)	(4,624)
經營費用合計		(88,827)	(71,627)
經營收益		14,319	18,752
財務成本淨額	13	(2,268)	(2,289)
投資收益／(虧損)		50	(4)
應佔聯營公司的收益		25	34
稅前利潤		12,126	16,493
所得稅	14	(3,071)	(3,816)
本期利潤		9,055	12,677
本期其他綜合收益／(虧損)			
可供出售股權證券公允價值的變動		60	(83)
可供出售股權證券公允價值的變動的遞延稅項		(15)	21
換算中國大陸境外附屬公司財務報表的匯兌差額		(1)	(79)
稅後的本期其他綜合收益／(虧損)		44	(141)
本期綜合收益合計		9,099	12,536

第15頁至第32頁的附註為本中期財務報表的組成部份。

合併
綜合收益表(未經審核)(續)
截至二零零九年六月三十日止六個月期間
(除每股數字外,以百萬元列示)

	附註	截至6月30日止六個月期間	
		2009年 人民幣	2008年 人民幣 (重列)
股東應佔利潤			
本公司股東應佔利潤		9,004	12,634
少數股東應佔利潤		51	43
本期利潤		9,055	12,677
股東應佔綜合收益			
本公司股東應佔綜合收益		9,048	12,493
少數股東應佔綜合收益		51	43
本期綜合收益合計		9,099	12,536
每股基本淨利潤	16	0.11	0.16
加權平均股數	16	80,932	80,932

第15頁至第32頁的附註為本中期財務報表的組成部份。

合併 權益變動表(未經審核)

截至二零零九年六月三十日止六個月期間

(以百萬元列示)

	本公司股東應佔權益											
	附註	股本	資本公積	股本溢價	重估盈餘	法定儲備	其他儲備	匯兌儲備	留存收益	合計	少數股東權益	權益合計
		人民幣	人民幣	人民幣	人民幣	人民幣	人民幣	人民幣	人民幣	人民幣	人民幣	人民幣
2008年1月1日餘額		80,932	(2,804)	10,746	11,972	52,367	8,327	(582)	63,563	224,521	1,451	225,972
已實現物業、廠房及設備												
重估增值的遞延稅項		—	—	—	—	—	62	—	(62)	—	—	—
已實現重估增值		—	—	—	(296)	—	—	—	296	—	—	—
已實現土地使用權的												
遞延稅項		—	—	—	—	—	(65)	—	65	—	—	—
分配予少數股東		—	—	—	—	—	—	—	—	—	(8)	(8)
股息	15	—	—	—	—	—	—	—	(6,125)	(6,125)	—	(6,125)
從留存收益轉入其他儲備		—	—	—	—	—	425	—	(425)	—	—	—
分配予中國電信集團公司		—	—	—	—	—	(535)	—	—	(535)	—	(535)
法定儲備調整		—	—	—	—	3,718	—	—	(3,718)	—	—	—
就第四被收購集團所支付的收購對價		—	—	—	—	—	(5,557)	—	—	(5,557)	—	(5,557)
本期綜合收益合計		—	—	—	—	—	(62)	(79)	12,634	12,493	43	12,536
2008年6月30日餘額		80,932	(2,804)	10,746	11,676	56,085	2,595	(661)	66,228	224,797	1,486	226,283
2009年1月1日餘額		80,932	(2,804)	10,746	11,410	56,085	2,586	(665)	54,746	213,036	1,512	214,548
已實現物業、廠房及設備												
重估增值的遞延稅項		—	—	—	—	—	63	—	(63)	—	—	—
已實現重估增值		—	—	—	(230)	—	—	—	230	—	—	—
已實現土地使用權的												
遞延稅項		—	—	—	—	—	(64)	—	64	—	—	—
分配予少數股東		—	—	—	—	—	—	—	—	—	(26)	(26)
股息	15	—	—	—	—	—	—	—	(6,067)	(6,067)	—	(6,067)
本期綜合收益合計		—	—	—	—	—	45	(1)	9,004	9,048	51	9,099
2009年6月30日餘額		80,932	(2,804)	10,746	11,180	56,085	2,630	(666)	57,914	216,017	1,537	217,554

第15頁至第32頁的附註為本中期財務報表的組成部份。

合併 現金流量表 (未經審核)

截至二零零九年六月三十日止六個月期間
(以百萬元列示)

	附註	截至6月30日止六個月期間	
		2009年 人民幣	2008年 人民幣
經營活動產生的現金淨額	(a)	39,155	40,010
投資活動產生的現金流量			
資本支出		(19,655)	(20,126)
投資所支付的現金		—	(34)
預付土地租賃費所支付的現金		(3)	(79)
處置物業、廠房及設備所收到的現金		95	156
出售投資所收到的現金		24	8
轉讓預付土地租賃費所收到的現金		55	—
原限期在三個月以上的定期存款投資額		(1,635)	(203)
原限期在三個月以上的定期存款到期額		397	222
收購CDMA業務支付的現金		(1,939)	—
投資活動所用的現金淨額		(22,661)	(20,056)
融資活動產生的現金流量			
融資租賃所支付的本金		(1)	(22)
發行中期票據所收到的現金，扣除發行費用		—	9,912
取得銀行及其他貸款所收到的現金		38,547	35,218
償還銀行及其他貸款所支付的現金		(40,270)	(51,031)
償還由於第二次收購而產生應付中國電信集團公司款所支付的現金		(15,150)	—
支付股息		(6,493)	(6,167)
分配予少數股東的現金淨額		(26)	(8)
融資活動所用的現金淨額		(23,393)	(12,098)
現金及現金等價物(減少)/增加淨額		(6,899)	7,856
於1月1日的現金及現金等價物		27,866	21,427
匯率變更的影響		(1)	(79)
於6月30日的現金及現金等價物		20,966	29,204

第15頁至第32頁的附註為本中期財務報表的組成部份。

合併

現金流量表(未經審核)(續)

截至二零零九年六月三十日止六個月期間

(以百萬元列示)

(a) 稅前利潤與經營活動產生的現金淨額的調節

	截至6月30日止六個月期間	
	2009年 人民幣	2008年 人民幣
稅前利潤	12,126	16,493
調整：		
折舊及攤銷	26,029	26,544
呆壞賬的減值損失	1,085	793
投資(收益)／虧損	(50)	4
應佔聯營公司的收益	(25)	(34)
利息收入	(134)	(217)
利息支出	2,525	2,512
未實現的匯兌收益	(123)	(32)
處置和報廢物業、廠房及設備的損失	1,145	1,492
營運資金變動前的經營利潤	42,578	47,555
應收賬款增加	(3,016)	(2,179)
存貨(增加)／減少	(534)	568
預付款及其他流動資產增加	(18)	(502)
其他資產減少	664	715
應付賬款增加	1,360	277
預提費用及其他應付款增加	4,485	2,139
遞延收入減少	(1,200)	(2,082)
經營產生的現金	44,319	46,491
收到的利息	130	214
支付的利息	(2,507)	(1,827)
取得的投資收益	1	—
支付的所得稅	(2,788)	(4,868)
經營活動產生的現金淨額	39,155	40,010

第15頁至第32頁的附註為本中期財務報表的組成部份。

未經審核 中期財務報表附註

截至二零零九年六月三十日止六個月期間

1. 主要業務

中國電信股份有限公司(「本公司」)及其附屬公司(以下統稱「本集團」)提供包括固網語音、移動語音、互聯網和基礎數據通信、網元出租、增值服務、綜合信息應用服務以及其他相關業務。本集團於中華人民共和國(「中國」)北京市、上海市、廣東省、江蘇省、浙江省、安徽省、福建省、江西省、廣西壯族自治區、重慶市、四川省、湖北省、湖南省、海南省、貴州省、雲南省、陝西省、甘肅省、青海省、寧夏回族自治區、新疆維吾爾自治區及中國香港特別行政區提供固定電信及相關業務。於二零零八年十月份收購了碼分多址(「CDMA」)移動通信業務後，本集團亦在中國大陸和中國澳門特別行政區提供移動通信及相關服務。本集團同時在亞太區、南美洲及北美洲部份地區提供網元出租及其他相關服務。

本集團於中國大陸的運營由中國政府監管，並遵循政府制定的法律法規。經中國國務院授權，工業和信息化部負責制定中國電信行業的政策法規，其中包括制定及監管基礎電信服務的資費標準，如固網及移動本地及長途電話服務、基礎數據通信服務、網元出租、漫遊及網間互聯結算安排。

2. 編製基準

本中期財務報表是按照國際會計準則委員會頒佈的《國際會計準則》第34號—「中期財務報告」編製，並符合《香港聯合交易所有限公司證券上市規則》的披露要求。於二零零九年八月二十七日獲董事會授權簽發的中期財務報表反映本集團於二零零九年六月三十日的未經審核的財務狀況及本集團截至該日止六個月期間的未經審核的經營業績和現金流量，但這並不一定預示截至二零零九年十二月三十一日止年度預期的經營業績及現金流量。

除預計將會於二零零九年年末財務報表反映的會計政策、財務報表表述及披露變更外，本集團在編製中期財務報表時已貫徹採用編製二零零八年年末財務報表所採用的會計政策。這些會計政策、財務報表表述及披露變更的詳情列載於附註3。

編製符合《國際會計準則》第34號—「中期財務報告」的中期財務報表時，管理層需按本中期財務報表為基礎，對政策運用的影響以及資產和負債、收入和支出的呈報金額作出一些判斷、估計和假設。估計的數值可能會有別於實際結果。

本中期財務報表包含簡明合併財務報表和若干附註。這些附註說明了二零零八年年末財務報表後發生的重要事項及交易，以理解本集團的財務狀況和經營業績在這期間的變動。此簡明合併中期財務報表和其附註沒有包括按照《國際財務報告準則》規定編製財務報表所需的所有資料。

本中期財務報表未經審核，但已由本公司審核委員會審閱。本中期財務報表亦由本公司的國際核數師按照香港會計師公會頒佈的《香港審閱工作準則》第2410號—「獨立核數師對中期財務信息的審閱」進行了審閱。

未經審核 中期財務報表附註(續)

截至二零零九年六月三十日止六個月期間

2. 編製基準 (續)

本中期財務報表所載的有關截至二零零八年十二月三十一日止財政年度的財務資料並不構成本集團該財政年度的法定財務報表，而是源自該等財務報表。截至二零零八年十二月三十一日止年度的法定財務報表可於本公司的註冊辦事處索取。本公司的國際核數師已在二零零九年三月二十四日的核數師報告中對該財務報表發表無保留意見。

3. 會計政策、財務報表表述及披露變更

國際會計準則委員會頒佈了一系列新的及修訂的《國際財務報告準則》及其詮釋，這些準則於二零零九年一月一日或其後開始的會計期間生效或可提早採用。根據目前所頒佈的《國際財務報告準則》，本集團已確定預期會在編製截至二零零九年十二月三十一日止年度財務報表時採用的會計政策，並認為除了下述的會計政策、財務報表表述及披露變更外，這些會計政策不會對本集團以前年度的財務狀況和營運結果產生重大影響。但採用這些新的及修訂的《國際財務報告準則》及其詮釋後引致了以下的會計政策、財務報表表述及披露變更：

(i) 《國際會計準則第1號(二零零七年修訂)》— 財務報表的表述

在以前年度，本集團的合併財務報表包括了合併資產負債表、合併損益表、合併權益變動表和合併現金流量表以及其他附註解釋。於損益裏確認的收入和費用於合併損益表列示。年內發生與股東交易所引致的權益變動以及按照《國際財務報告準則》規定於權益裏直接確認的收入和費用均於合併權益變動表列示。

由於採用了《國際會計準則第1號(二零零七年修訂)》，本集團的合併損益表被合併綜合收益表所代替。所有於損益裏確認的收入和費用以及以前按照《國際財務報告準則》直接在權益裏確認的收入和費用現於合併綜合收益表列示。比較數字已被重列以符合新的表述要求。表述的變更並沒有對於任何列示期間已報告的損益、合計收入和費用或淨資產帶來影響。此外，按照《國際會計準則第1號(二零零七年修訂)》的要求，「合併資產負債表」變更為「合併財務狀況表」。

(ii) 《國際財務報告準則詮釋委員會公告第13號》— 客戶忠誠度計劃

本集團向電話及互聯網用戶提供了給予客戶積分獎勵的客戶忠誠度計劃，用戶可使用積分兌換免費電信服務或其他贈品。

在以前年度對於與客戶忠誠度計劃相關的積分獎勵，本集團按照其公允價值於積分授予用戶時確認為銷售、一般及管理費用及相應的流動負債。當用戶兌換獎勵或於積分逾期無效時，該負債會被相應地調減以反映仍需履行的義務的變更。

按照於二零零八年七月一日起或以後之會計年度生效的《國際財務報告準則詮釋委員會公告第13號》要求，本集團對與客戶忠誠度計劃相關的積分獎勵作為銷售交易的可分辨組成部份處理。已收或應收之銷售對價於積分獎勵及銷售交易的其他組成部份之間按其相對公允價值進行分配。分配至積分的對價初始確認為流動負債，當積分被兌換或於積分到期時確認為收入。用戶兌換贈品的成本被確認為其他經營費用。

3. 會計政策、財務報表表述及披露變更(續)

下表披露了採用《國際財務報告準則詮釋委員會公告第13號》後對截至二零零八年六月三十日止期間合併綜合收益表各項追溯調整的影響。

	採用《國際財務報告準則詮釋委員會公告 第13號》的影響(本期(減少)/增加) 人民幣百萬元
經營收入	(55)
銷售、一般及管理費用	(108)
其他經營費用	53

本集團在採用《國際財務報告準則詮釋委員會公告第13號》後，截至二零零九年六月三十日止六個月期間的經營收入及銷售、一般及管理費用預計分別減少人民幣1.98億元及人民幣2.38億元，而其他經營費用則增加人民幣0.40億元。在所列示期間內，採用《國際財務報告準則詮釋委員會公告第13號》後對本集團的淨利潤及綜合收益合計均沒有影響。

截至二零零九年十二月三十一日止年度生效或可自願提早採用的《國際財務報告準則》有可能因國際會計準則委員會於本中期財務報表發佈後頒佈額外的詮釋或宣佈其他變動而受影響。因此，這些將會於本集團截至二零零九年十二月三十一日止年度的財務報表被採用的政策並不能於本中期財務報表的發佈日被確定。

4. 分部報告

經營分部是本集團賺取收入及產生費用的商業活動的組成部份，由定期提供予本集團主要經營決策者審閱作資源分配及對分部表現評估的內部財務資料為基礎所辨別。在所列示年度內，由於本集團以融合方式經營通信業務，因此管理層認為本集團沒有經營分部。本集團位於中國境外的資產及由中國境外的活動所產生的經營收入均少於本集團資產及經營收入的百分之一。由於金額不重大，所以本集團沒有列示地區資料。

未經審核 中期財務報表附註(續)

截至二零零九年六月三十日止六個月期間

5. 應收賬款淨額

應收賬款淨額分析如下：

		2009年 6月30日 人民幣百萬元	2008年 12月31日 人民幣百萬元
	附註		
第三方		20,302	17,923
中國電信集團	(i)	499	372
其他由國家控制的中國電信運營商		1,385	1,112
		22,186	19,407
減：呆壞賬減值準備		(2,965)	(2,118)
		19,221	17,289

附註：

(i) 中國電信集團公司及其附屬公司(本集團除外)簡稱為「中國電信集團」。

因向用戶提供電信服務而產生的應收賬款在一般情況下於賬單發出後30日內到期繳付。

應收電話及互聯網用戶賬款的賬齡分析如下：

	2009年 6月30日 人民幣百萬元	2008年 12月31日 人民幣百萬元
即期：一個月內	11,320	11,282
一至三個月	2,515	2,170
四至十二個月	1,858	1,514
超過十二個月	1,061	495
	16,754	15,461
減：呆壞賬減值準備	(2,851)	(2,009)
	13,903	13,452

截至二零零九年六月三十日止六個月期間

5. 應收賬款淨額(續)

應收其他電信運營商和其他企業用戶賬款的賬齡分析如下：

	2009年 6月30日 人民幣百萬元	2008年 12月31日 人民幣百萬元
即期：一個月內	1,765	1,397
一至三個月	1,663	1,210
四至十二個月	1,393	834
超過十二個月	611	505
	5,432	3,946
減：呆壞賬減值準備	(114)	(109)
	5,318	3,837

6. 現金及現金等價物

	2009年 6月30日 人民幣百萬元	2008年 12月31日 人民幣百萬元
銀行存款及庫存現金	19,913	21,916
原期限為三個月以內的定期存款	1,053	5,950
	20,966	27,866

7. 短期貸款和長期貸款及應付款

短期貸款包括：

	2009年 6月30日 人民幣百萬元	2008年 12月31日 人民幣百萬元
從國家控制的銀行取得的貸款－無抵押	9,101	9,693
短期融資券－無抵押	9,997	9,979
中國電信集團公司貸款－無抵押	62,026	63,776
	81,124	83,448

本集團於二零零九年六月三十日的所有短期貸款加權平均利率為4.6%(二零零八年十二月三十一日：5.1%)。於二零零九年六月三十日，從國家控制的銀行取得的貸款之年利率為2.0%至7.5%(二零零八年十二月三十一日：2.5%至7.5%)，借款期限為一年內到期。短期融資券的固定利率為4.72%並於二零零九年八月到期。中國電信集團公司貸款之固定年利率為3.9%至7.2%(二零零八年十二月三十一日：3.9%至7.3%)，借款期限為一年內到期。

未經審核 中期財務報表附註(續)

截至二零零九年六月三十日止六個月期間

7. 短期貸款和長期貸款及應付款(續)

長期貸款及應付款包括：

	附註	2009年 6月30日 人民幣百萬元	2008年 12月31日 人民幣百萬元
從國家控制的銀行取得的貸款 — 無抵押 其他貸款	(i)	5,324 1	4,829 1
中期票據 — 無抵押	(ii)	19,836	19,811
由於第二次收購應付中國電信集團公司的 款項 — 無抵押	(iii)	—	15,150
長期貸款及應付款合計		25,161	39,791
減：一年內到期部份		(1,024)	(565)
一年以上到期部份		24,137	39,226

附註：

- (i) 從國家控制的銀行取得的貸款年利率為1.0%至8.0%(二零零八年十二月三十一日：1.0%至7.6%)，於2060年或以前到期。
- (ii) 本公司於二零零八年四月二十二日發行面值人民幣100.00億元，期限為三年的中期票據，發行年利率為5.3%，所產生的發行費用為人民幣0.88億元。該中期票據並無抵押，借款期限為二零一一年四月二十一日到期。於二零零八年十月二十三日，本公司發行面值人民幣100.00億元，期限為五年中期票據，發行年利率為4.15%，所產生的發行費用為人民幣1.25億元，該中期票據並無抵押。借款期限為二零一三年十月二十二日到期。
- (iii) 這代表為第二次收購而應付中國電信集團公司的遞延對價餘額。直至二零零九年六月三十日的年利率為5.184%，以後年度的利率會因應當時適用的市場利率而作出調整。此項應付款須於二零一四年六月三十日償還。同時，本公司可於二零一四年六月三十日到期前償還全部或部份款項而無需支付罰息。於二零零九年三月，本公司向中國電信集團公司償還人民幣151.50億元的餘額。

本集團的短期貸款和長期貸款及應付款均沒有任何財務限制條款。於二零零九年六月三十日，本集團的未動用信貸額度為人民幣1,299.20億元(二零零八年十二月三十一日：人民幣1,282.31億元)。

8. 應付賬款

應付賬款分析如下：

	2009年 6月30日 人民幣百萬元	2008年 12月31日 人民幣百萬元
第三方	29,146	27,698
中國電信集團	5,772	6,387
其他由國家控制的中國電信運營商	505	373
	35,423	34,458

應付中國電信集團款項是按照與第三方交易條款相似的合約條款償還。

未經審核
中期財務報表附註(續)

截至二零零九年六月三十日止六個月期間

8. 應付賬款 (續)

應付賬款賬齡分析如下：

	2009年 6月30日 人民幣百萬元	2008年 12月31日 人民幣百萬元
一個月內到期或按要求付款	7,151	7,530
一個月以上三個月以內到期	8,856	10,289
三個月以上六個月以內到期	9,896	6,807
六個月以上到期	9,520	9,832
	35,423	34,458

9. 遞延稅項資產及負債

遞延稅項資產及遞延稅項負債包括以下詳列的項目：

	資產		負債		淨額	
	2009年 6月30日 人民幣 百萬元	2008年 12月31日 人民幣 百萬元	2009年 6月30日 人民幣 百萬元	2008年 12月31日 人民幣 百萬元	2009年 6月30日 人民幣 百萬元	2008年 12月31日 人民幣 百萬元
<i>流動</i>						
準備及主要為應收款 呆壞賬的減值損失	974	726	—	—	974	726
<i>非流動</i>						
物業、廠房及設備	5,750	6,738	(1,867)	(1,982)	3,883	4,756
遞延收入及裝移機成本	1,357	1,424	(790)	(821)	567	603
土地使用權	5,676	5,740	—	—	5,676	5,740
可供出售股權證券	—	—	(28)	(13)	(28)	(13)
遞延稅項資產／(負債)	13,757	14,628	(2,685)	(2,816)	11,072	11,812

未經審核

中期財務報表附註(續)

截至二零零九年六月三十日止六個月期間

9. 遞延稅項資產及負債(續)

暫時性差異的變動如下：

附註	2009年 1月1日 餘額 人民幣 百萬元	在綜合收益表 確認 人民幣 百萬元	2009年 6月30日 餘額 人民幣 百萬元
流動			
準備及主要為應收款呆壞賬的 減值損失	726	248	974
非流動			
物業、廠房及設備	4,756	(873)	3,883
遞延收入及裝移機成本	603	(36)	567
土地使用權	5,740	(64)	5,676
可供出售股權證券 (i)	(13)	(15)	(28)
遞延稅項資產淨額	11,812	(740)	11,072

附註：

(i) 因可供出售股權證券的公允價值變動而產生的遞延稅項直接在其他綜合收益確認。

10. 經營收入

經營收入是指提供電信服務而取得的收入。本集團的經營收入包括：

附註	截至6月30日止六個月期間	
	2009年 人民幣百萬元	2008年 人民幣百萬元 (重列)
固網語音 (i)	41,060	50,485
移動語音 (ii)	9,051	—
互聯網 (iii)	24,528	19,481
增值服務 (iv)	10,347	7,212
綜合信息應用服務 (v)	5,928	4,772
基礎數據及網元出租 (vi)	5,528	5,025
其他 (vii)	6,112	2,376
一次性初裝費收入 (viii)	592	1,028
	103,146	90,379

截至二零零九年六月三十日止六個月期間

10. 經營收入 (續)

附註：

- (i) 指向用戶收取的固網電話服務的月租費、本地通話費、國內長途、國際及港澳台長途、網間結算及一次性裝機費攤銷額的合計金額。
- (ii) 指向用戶收取的移動電話服務的月租費、本地通話費、國內長途、國際及港澳台長途及網間結算收入的合計金額。
- (iii) 指向用戶提供互聯網接入服務的收入。
- (iv) 主要指向用戶提供包括來電顯示、短信、電話回鈴(七彩鈴音)、互聯網數據中心、虛擬專網等增值服務而取得的收入的合計金額。
- (v) 主要指向用戶提供系統集成及諮詢服務以及號百信息服務，包括熱線查詢及預訂服務等而取得的收入的合計金額。
- (vi) 指向用戶提供基礎數據傳輸服務及向租用本集團電信網絡和設備的其他國內電信運營商和企業用戶收取的租賃費收入的合計金額。
- (vii) 其他經營收入主要包括銷售、租賃、維修及維護客戶終端設備而取得的收入。
- (viii) 指一次性收取的固網服務的初裝費攤銷額。

11. 人工成本

人工成本歸屬於如下功能：

	截至6月30日止六個月期間	
	2009年 人民幣百萬元	2008年 人民幣百萬元
網絡運營及支撐成本	10,362	9,125
銷售、一般及管理費用	5,989	4,732
	16,351	13,857

未經審核

中期財務報表附註(續)

截至二零零九年六月三十日止六個月期間

12. 其他經營費用

其他經營費用包括：

	附註	截至6月30日止六個月期間	
		2009年 人民幣百萬元	2008年 人民幣百萬元
網間互聯結算支出	(i)	4,602	3,481
商品銷售成本		4,090	1,116
捐贈		12	12
其他		15	15
		8,719	4,624

附註：

- (i) 網間互聯結算支出指因需使用其他國內及國外電信運營商的網絡來完成從本集團電信網絡始發的通話及信息而向其他電信運營商支付的網絡使用費。

13. 財務成本淨額

財務成本淨額包括：

	截至6月30日止六個月期間	
	2009年 人民幣百萬元	2008年 人民幣百萬元
發生的利息支出	2,710	2,716
減：資本化的利息支出*	(185)	(204)
淨利息支出	2,525	2,512
利息收入	(134)	(217)
匯兌虧損	16	54
匯兌收益	(139)	(60)
	2,268	2,289
* 在建工程利息資本化適用的年利率	1.3%–4.9%	2.4%–5.7%

14. 所得稅

合併綜合收益表中的所得稅包括：

	截至6月30日止六個月期間	
	2009年 人民幣百萬元	2008年 人民幣百萬元
計提的中國所得稅準備	2,321	3,779
計提的其他稅務管轄區所得稅準備	25	18
遞延稅項	725	19
	3,071	3,816

預計稅務與實際稅務支出的調節如下：

	附註	截至6月30日止六個月期間	
		2009年 人民幣百萬元	2008年 人民幣百萬元
稅前利潤		12,126	16,493
按法定稅率25%計算的預計所得稅支出	(i)	3,032	4,123
中國大陸境內附屬公司及分公司收益的稅率差別	(i)	(286)	(311)
其他附屬公司收益的稅率差別	(ii)	(15)	(9)
不可抵扣的支出	(iii)	682	538
非應課稅收入	(iv)	(340)	(519)
國產設備採購及其他稅務優惠		(2)	(6)
所得稅		3,071	3,816

附註：

- (i) 除部份附屬公司及分公司是按15%或20%優惠稅率計算所得稅外，本公司及其於中國大陸境內的附屬公司及分公司根據中國有關所得稅法律和法規按應課稅所得額的25%法定稅率計提中國所得稅準備。
- (ii) 本公司於中國香港特別行政區、澳門特別行政區及其他國家的附屬公司以其各自稅務管轄區的應課稅所得及介乎於12%至35%的稅率計提所得稅準備。
- (iii) 不可抵扣的支出是指超出法定可抵稅限額的各項支出。
- (iv) 非應課稅收入是指不需要交納所得稅的初裝費和其他收入。

未經審核 中期財務報表附註(續)

截至二零零九年六月三十日止六個月期間

15. 股息

根據二零零九年五月二十六日舉行的股東週年大會之批准，截至二零零八年十二月三十一日止年度的期末股息為每股人民幣0.074963元(相當於港幣0.085元)，合計人民幣60.67億元已獲宣派並於二零零九年六月三十日派發。

根據二零零八年五月三十日舉行的股東週年大會之批准，截至二零零七年十二月三十一日止年度的期末股息為每股人民幣0.075747元(相當於港幣0.085元)，合計人民幣61.25億元已獲宣派並分別於二零零八年六月十六日派發人民幣56.99億元及於二零零九年二月二十五日派發人民幣4.26億元。

董事會決議不派發截至二零零九年十二月三十一日止年度的中期股息。

16. 每股基本淨利潤

截至二零零九年及二零零八年六月三十日止六個月期間的每股基本淨利潤分別是按本公司股東應佔利潤人民幣90.04億元及人民幣126.34億元除以發行股數80,932,368,321股計算。

攤薄之每股淨利潤並未列示，因於列示的各期間內並沒有具攤薄潛能之普通股。

17. 資本承擔

於二零零九年六月三十日及二零零八年十二月三十一日，本集團的資本承擔列示如下：

	2009年 6月30日 人民幣百萬元	2008年 12月31日 人民幣百萬元
已授權及已訂約		
— 物業	815	629
— 電信網絡廠房及設備	3,569	3,283
	4,384	3,912
已授權但未訂約		
— 物業	739	764
— 電信網絡廠房及設備	6,216	3,857
	6,955	4,621

截至二零零九年六月三十日止六個月期間

18. 關聯方交易

倘若一家公司有能力直接或間接控制，或共同控制另一家公司，或對另一家公司的財務和經營決策行使重大影響力，這些公司便屬於關聯方。同受一方控制的公司也視為關聯方。

(a) 與中國電信集團的交易

本集團為中國電信集團公司(一家由中國政府擁有的公司)所屬公司的部份，與中國電信集團的其他成員公司有重大的交易和業務關係。由於這種關係，這些交易的條款有可能跟與無關聯的企業進行的交易條款有所不同。

在日常業務中與中國電信集團進行的主要交易如下：

	附註	截至6月30日止六個月期間	
		2009年 人民幣百萬元	2008年 人民幣百萬元
採購電信設備及物資	(i)	760	53
出售電信設備及物資	(i)	384	—
工程施工、設計和資訊技術服務	(ii)	2,673	3,409
提供後勤服務	(iii)	1,067	1,049
提供末梢服務	(iv)	2,717	1,897
提供綜合服務	(v)	—	442
經營租賃費用	(vi)	176	192
集中服務(收入)/費用	(vii)	(241)	168
網間互聯結算收入	(viii)	34	34
網間互聯結算支出	(viii)	329	329
應付中國電信集團款及貸款的利息支出	(ix)	1,539	1,612
CDMA網絡容量租賃費	(x)	3,583	—
CDMA網絡容量維護相關成本	(xi)	273	—

附註：

- (i) 截至二零零八年六月三十日止期間的金額指就中國電信集團提供採購服務而已付及應付的佣金。於二零零八年十二月十五日，本公司與中國電信集團公司訂立了一項於二零零九年一月一日起生效的補充協議，擴大了採購服務的範圍以包括購自/售予中國電信集團的電信設備及物資的金額。
- (ii) 指中國電信集團提供的網絡工程施工、設計和資訊技術服務。
- (iii) 指已付及應付中國電信集團就提供文化、教育、衛生和其他社區服務的費用。
- (iv) 指已付及應付中國電信集團就提供輔助性服務如修理及維護電信設備以及某些客戶服務的費用。

未經審核 中期財務報表附註(續)

截至二零零九年六月三十日止六個月期間

18. 關聯方交易 (續)

(a) 與中國電信集團的交易(續)

- (v) 截至二零零八年六月三十日止期間的金額指已付及應付那些不在其他關聯方交易合約範圍內的中國電信集團成員就提供電信設備採購、網絡設計、軟體升級、系統集成和製造電話卡等服務的費用。本公司與中國電信集團簽訂的綜合服務協議已於二零零八年十二月三十一日到期及並未被雙方續期。原綜合服務框架協定下的各類跨省交易已根據交易內容歸入本集團其他關聯交易中。因此，截至二零零九年六月三十日止期間沒有這個項目的呈報交易金額。
- (vi) 指已付及應付中國電信集團的業務場所及省際傳輸光纖租賃費。
- (vii) 指本公司和中國電信集團就共用集團服務和國際電信設備分攤的相關費用淨額。
- (viii) 指應收及應付中國電信集團的本地電話及國內長途電話的網間互聯結算收入及支出。
- (ix) 指就應付中國電信集團款項及從中國電信集團取得的貸款所已付及應付的利息(附註7)。
- (x) 指已付及應付中國電信集團就租用CDMA移動通信網絡(「CDMA網絡」)容量的租賃費。
- (xi) 指本公司和中國電信集團就CDMA網絡容量維護成本分攤的相關費用淨額。

分別包含在下列賬項餘額內的應收／應付中國電信集團款項列示如下：

	2009年 6月30日 人民幣百萬元	2008年 12月31日 人民幣百萬元
應收賬款	499	372
預付款及其他流動資產	520	700
應收中國電信集團款項總額	1,019	1,072
應付賬款	5,772	6,387
預提費用及其他應付款	1,504	1,448
短期貸款	62,026	63,776
長期貸款及應付款	—	15,150
應付中國電信集團款項總額	69,302	86,761

應收／應付中國電信集團款項，除短期貸款和長期貸款及應付款外，均無附帶利息及抵押，並且是按照與第三方交易條款相似的合同條款償還。應付中國電信集團的短期貸款和長期貸款及應付款的條款列載於附註7。

於二零零九年六月三十日及二零零八年十二月三十一日，本集團並無為應收中國電信集團款項計提重大呆壞賬減值準備。

18. 關聯方交易 (續)

(b) 主要管理人員的酬金

主要管理人員指那些有權力及責任直接或間接地計劃、指導及控制本集團的活動的人士，包括本集團的董事及監事。

本集團的主要管理人員的酬金匯總如下：

	截至6月30日止六個月期間	
	2009年 人民幣千元	2008年 人民幣千元
短期僱員福利	4,177	4,272
離職後福利	344	317
	4,521	4,589

上述報酬已在人工成本中反映。

(c) 離職後福利計劃的供款

按照中國法規，本集團為員工參與了各省、市政府組織安排的各種定額供款退休計劃。本集團按員工薪金、獎金及某些津貼的18%至20%不等的比率，向退休計劃供款。參加計劃的員工有權獲得相等於按其退休時薪金的固定比率計算的退休金。除上述每年供款之外，本集團對於與這些計劃相關的退休金福利再無其他重大付款責任。

本集團於截至二零零九年六月三十日止六個月期間的供款為人民幣14.66億元(截至二零零八年六月三十日止六個月期間：人民幣12.51億元)。

於二零零九年六月三十日，本集團應付定額供款退休計劃的供款為人民幣2.96億元(二零零八年十二月三十一日：人民幣2.57億元)。

未經審核 中期財務報表附註(續)

截至二零零九年六月三十日止六個月期間

18. 關聯方交易 (續)

(d) 與其他由國家控制的中國企業的交易

本集團是一家由國家控制的公用事業企業，並於現時為國家控制企業所主導的經濟體系下運作。「國家控制企業」是指國家透過政府部門、機關、附屬公司和其他機構直接或間接控制的企業。

除了與母公司及其附屬公司進行交易外，本集團與其他國家控制企業的交易包括但不限於以下項目：

- 銷售和採購商品、物業和其他資產
- 提供及接受服務
- 資產租賃
- 存款及借貸
- 使用公用事業

上述交易在本集團的日常業務中進行，其條款與非國家控制企業的交易條款相似。本集團的電信服務及產品價格是根據政府制定的資費標準(如適用)或透過商業協商釐定的。本集團還為物資及服務採購制定了採購政策及審批程序。這些政策及審批程序並不因交易方是否為國家控制企業而有所影響。

本公司董事在考慮關聯方關係對交易的潛在影響、公司的定價策略、採購政策、審批程序以及用作了解關聯方交易對財務報表潛在影響的所需資料後，認為下列關聯方交易需要披露交易金額詳情：

18. 關聯方交易 (續)

(d) 與其他由國家控制的中國企業的交易 (續)

(i) 與其他由國家控制的中國電信運營商的交易

本集團的電信網絡與其他由國家控制的電信運營商互聯互通。本集團亦會於日常業務中出租固定電信網絡予這些運營商。網間互聯結算與網元出租資費均受工業和信息化部監管。本集團與其他由國家控制的中國電信運營商的網間互聯結算及網元出租的交易金額如下：

	截至6月30日止六個月期間	
	2009年 人民幣百萬元	2008年 人民幣百萬元
網間互聯結算收入	5,587	5,815
網間互聯結算支出	3,388	2,146
網元出租收入	288	402

分別包含在下列賬項餘額內的應收／應付其他由國家控制的中國電信運營商款項列示如下：

	2009年 6月30日 人民幣百萬元	2008年 12月31日 人民幣百萬元
應收賬款	1,385	1,112
預付款及其他流動資產	531	4,523
應收其他由國家控制的中國電信運營商款項總額	1,916	5,635
應付賬款	505	373
預提費用及其他應付款	5,548	13,242
應付其他由國家控制的中國電信運營商款項總額	6,053	13,615

未經審核 中期財務報表附註(續)

截至二零零九年六月三十日止六個月期間

18. 關聯方交易 (續)

(d) 與其他由國家控制的中國企業的交易 (續)

(i) 與其他由國家控制的中國電信運營商的交易 (續)

應收／應付其他由國家控制的中國電信運營商款項均無附帶利息及抵押，並且是按照一般商業條款償還的。

於二零零九年六月三十日及二零零八年十二月三十一日，本集團並無為應收其他由國家控制的中國電信運營商款項計提呆壞賬減值準備。

(ii) 與由國家控制的銀行的交易

在日常業務中，本集團的現金主要存放於數家由國家控制的銀行，本集團亦從這些銀行取得短期及長期貸款。存款和貸款的利率均受到中國人民銀行監管。本集團從這些由國家控制的銀行取得的存款利息收入及支付的貸款利息支出列示如下：

	截至6月30日止六個月期間	
	2009年 人民幣百萬元	2008年 人民幣百萬元
利息收入	134	215
利息支出	468	1,104

存放於國家控制的銀行的存款及從國家控制的銀行取得的貸款總結如下：

	2009年 6月30日 人民幣百萬元	2008年 12月31日 人民幣百萬元
	銀行存款	19,854
原限期為三個月以內的定期存款	1,053	5,950
原限期為三個月以上的定期存款	1,635	397
存放於國家控制的銀行的存款總額	22,542	28,021
短期貸款	9,101	9,693
長期貸款	5,324	4,829
從國家控制的銀行取得的貸款總額	14,425	14,522

從國家控制的銀行取得的借款利率及還貸條款的詳情列載於附註7。

本公司董事認為上述資料已對關聯方交易提供適當披露。

管理層討論及分析

根據香港聯合交易所有限公司《證券上市規則》(「上市規則」)附錄十六第四十段，除了在此已作披露外，本公司確認有關附錄十六第三十二段所列事宜的現有公司資料與本公司二零零八年年報所披露的資料並無重大變動。

購買、出售或贖回本公司之上市證券

截至二零零九年六月三十日止六個月內，本公司或其任何附屬公司概無購買、出售或贖回本公司任何上市證券。

董事和監事在本公司股份、相關股份及債權證的權益和淡倉

於二零零九年六月三十日，本公司各位董事、監事在本公司或其相關法團(定義見《證券及期貨條例》(香港法例第571章)第XV部分)的股份、股本衍生工具的相關股份或債權證中概無擁有任何根據《證券及期貨條例》第352條規定須在存置之權益登記冊中記錄、或根據《上市發行人董事進行證券交易的標準守則》(《標準守則》)的規定需要通知本公司和香港聯合交易所有限公司之權益或淡倉。

於二零零九年六月三十日，本公司未授予本公司董事、監事或其配偶或未滿十八歲子女認購本公司或其任何相關法團的股份或債權證的任何權利，且以上各人亦未行使認購上述股份或債權證的任何權利。

董事和監事個人簡歷之變更

根據上市規則第13.51(2)條及第13.51B(1)條須披露自2008年年報發出之日起本公司董事或監事之個人簡歷變更詳情如下：

史美倫女士，本公司獨立非執行董事，已退任寶山鋼鐵股份有限公司及德昌電機控股有限公司的獨立非執行董事。除上述外，本公司董事或監事並無其他資料需根據上市規則第13.51B(1)條作出披露。經修訂之董事和監事簡歷可於本公司網址(www.chinatelecom-h.com)瀏覽。

其他 資料(續)

在本公司股份及相關股份中的重大權益與淡倉

截至二零零九年六月三十日，根據《證券及期貨條例》第336條規定須存置之權益登記冊的記錄，有權在本公司股東大會上行使或控制行使5%或以上投票權的人士(不包括董事、監事)在本公司之股份或股本衍生工具的相關股份中的權益或淡倉如下：

股東名稱	股份數目	股份類別	佔類別發行股本的比例 (%)	佔發行總股份的比例 (%)	身份
中國電信集團公司	57,377,053,317 (好倉)	內資股	85.57%	70.89%	實益擁有人
廣東省廣晟資產經營有限公司	5,614,082,653 (好倉)	內資股	8.37%	6.94%	實益擁有人
JPMorgan Chase & Co.	1,125,289,717 (好倉)	H股	8.11%	1.39%	85,299,392股 為實益擁有人； 480,934,000股 為投資經理；及 559,056,325股 為保管人－法團／ 核准借出代理人
	39,740,080 (淡倉)	H股	0.29%	0.05%	實益擁有人
	559,056,325 (可供借出的股份)	H股	4.03%	0.69%	保管人－法團／ 核准借出代理人
Barclays PLC	967,527,618 (好倉)	H股	6.97%	1.20%	受控制法團的權益
	2,116,000 (淡倉)	H股	0.02%	0.003%	受控制法團的權益
RFS Holdings B.V.	907,191,530 (好倉)	H股	6.54%	1.12%	受控制法團的權益
	1,180,327,134 (淡倉)	H股	8.51%	1.46%	受控制法團的權益
Capital Research and Management Company	712,474,000 (好倉)	H股	5.13%	0.88%	投資經理

除上述披露之外，截至二零零九年六月三十日，在根據《證券及期貨條例》第336條規定須存置之權益登記冊中，並無任何其他人在本公司之股份或股本衍生工具的相關股份中擁有權益或持有淡倉的任何記錄。

審核委員會

審核委員會已經與管理層人員及本公司的國際核數師畢馬威會計師事務所共同審閱本集團採納的會計準則及慣例，並已就本集團的內部監控及財務報告事宜(包括審閱截至二零零九年六月三十日止期間的中期報告)進行討論。

遵守企業管治常規守則

本公司高度重視企業管治。我們持續推動公司內部控制制度的健全，加強信息披露，提高公司透明度，不斷發展企業管治實務，最大程度地維護股東利益。

本公司審核委員會的章程已於二零零九年三月修訂，以納入載於上市規則附錄十四由二零零九年一月一日起生效之若干企業管治守則條文。本公司截至二零零九年六月三十日止六個月內董事長與首席執行官的角色一直由同一人擔任。本公司認為，通過董事會及獨立非執行董事的監管，以及公司內部有效的制衡機制的制約，由同一人兼任董事長和首席執行官的安排可以達到提高公司決策及執行效率，有效抓住商機的目的，而且國際上不少領先企業也是執行類似安排。

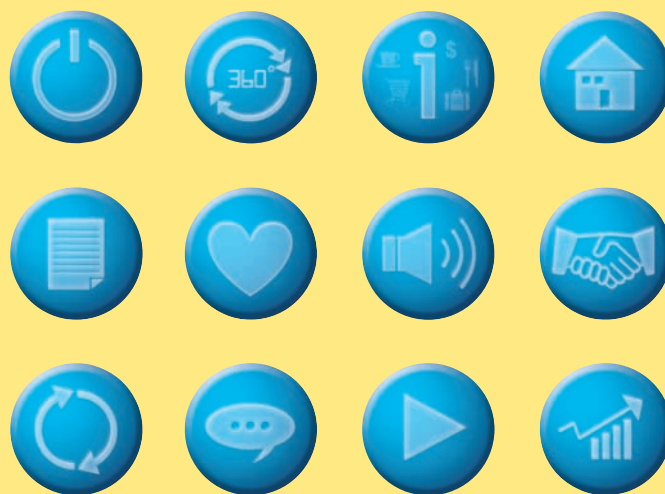
除上述以外，本公司在截至二零零九年六月三十日止六個月內一直遵守上市規則附錄十四《企業管治常規守則》所載列的守則條文。

遵守董事進行證券交易的標準守則

本公司已採納了上市規則附錄十所載的《標準守則》以規範董事的證券交易。經向所有董事做出特定查詢後，所有董事已確認在二零零九年一月一日至二零零九年六月三十日期間均已遵守該守則。


前瞻性陳述

本報告中所包含的某些陳述可能被視為美國1933年證券法(修訂案)第二十七條A款和美國1934年證券交易法(修訂案)第二十一條E款所規定的「預測性的陳述」。這些預測性陳述涉及已知和未知的風險、不確定性以及其他因素，可能導致本公司的實際表現、財務狀況和經營業績與預測性陳述中所暗示的將來的表現、財務狀況和經營業績有重大的出入。此外，我們將不會更新這些預測性陳述。關於上述風險、不確定性和其他因素的詳細資料，請參見本公司最近報送美國證管會的20-F表年報和本公司呈報美國證管會的其他文件。



China Telecom Corporation Limited 中國電信股份有限公司

31 Jinrong Street, Xicheng District, Beijing, PRC, 100140
中國北京市西城區金融大街31號，郵編：100140
www.chinatelecom-h.com

 This report is printed on environmentally friendly paper
本報告以環保紙印製

RFP Design and produced by: iOne (Regional) Financial Press Limited website: www.ioneregional.com
設計及製作：卓智（區域）財經印刷有限公司 網址：www.ioneregional.com